

# Zpravodaj

**Místní akční skupiny Ekoregion  
Úhlava, o.s.**



MAS Ekoregion Úhlava, o.s.  
Náměstí 122, 340 22 Nýrsko  
[www.ekoregion-uhlava.cz](http://www.ekoregion-uhlava.cz)  
1/2011



*Evropský zemědělský fond pro rozvoj venkova: Evropa investuje do venkovských oblastí.*

### Úvodní slovo

Milí čtenáři,

se začátkem letošního léta Vám naše občanské sdružení přináší první číslo Zpravodaje Místní akční skupiny Ekoregion Úhlava.

Na stránkách Zpravodaje se můžete dozvědět zajímavosti z regionu, zprávy o akcích které se konaly i pozvánky na akce, které se teprve konat budou.

V prvním čísle Zpravodaje Vám také představíme místní akční skupinu, její minulost, aktivity, strukturu, možnosti členství a v neposlední řadě také obce, ve kterých působí.

Doufáme, že Vám Zpravodaj přinese zajímavé a užitečné informace a že se v budoucnu budete rádi pročitat jeho dalšími čísly.

**Ing. Josef Rousek,**  
**předseda MAS Ekoregion**  
**Úhlava, o.s.**

### Obsah

|                        |    |
|------------------------|----|
| Úvodní slovo           | 2  |
| Místní akční skupina   | 2  |
| Z regionu              | 9  |
| Z pera našich partnerů | 14 |
| Kalendář akcí          | 19 |

### **Místní akční skupina Ekoregion Úhlava, o.s.**

Místní akční skupina (MAS) Ekoregion Úhlava je občanské sdružení, které je založeno na partnerství a spolupráci obcí, místních podnikatelů, neziskových organizací a aktivních občanů. Místní akční skupiny jsou neziskové organizace.

Jádrum partnerství místní akční skupiny Ekoregion Úhlava je systém marketingové značky Ekoregionu Úhlava, který byl vytvořen již v roce 2003. Na vytvoření marketingové značky se podíleli zástupci obcí a místní podnikatelé. Později byly do systému zapojeny i místní neziskové organizace (Vlastivědné muzeum Nýrsko, Klub českých turistů).



Systém marketingové značky je postaven na tom, že držitelé značky, jimiž jsou z pravidla podnikatelé poskytující služby v oblasti ubytování a gastronomie, se zavazují dodržovat určité kvalitativní a ekologické standardy provozu. MAS společně s Dobrovolným svazkem obcí Úhlava jim za to poskytuje propagaci ve svých informačních materiálech. Takto započatá spolupráce podnikatelů, NNO a veřejné správy se pak rozvíjí i do dalších oblastí.

V roce 2004 se všichni zainteresovaní shodli na tom, že formalizace skupiny může prospět k prohloubení již započaté spolupráce, a rozhodli se k založení MAS. Dne 19.1.2005 proběhlo ustavující valné shromáždění členů občanského sdružení Ekoregion Úhlava.

V současné době má občanské sdružení Ekoregion Úhlava 21 členů. Členy místní akční skupiny jsou zástupci samosprávy, podnikatelé, soukromí zemědělci i aktivní jedinci. Všechny aktivity MAS jsou otevřené široké veřejnosti.

### **Členové MAS Ekoregion Úhlava, o.s.**

|                             |                                  |
|-----------------------------|----------------------------------|
| <b>Bezděkov</b>             | <b>Stella Italia v.o.s.</b>      |
| <b>Čachrov</b>              | <b>Gönder René</b>               |
| <b>Dešenice</b>             | <b>Koriťáková Lenka</b>          |
| <b>Hamry</b>                | <b>Jiříková Romana</b>           |
| <b>Chudenín</b>             | <b>Jan Pavlásek</b>              |
| <b>Janovice nad Úhlavou</b> | <b>Jan Martínek</b>              |
| <b>Klenová</b>              | <b>Josef Necuda</b>              |
| <b>Nýrsko</b>               | <b>Vavířková Martina</b>         |
| <b>Strážov</b>              | <b>Boučková Helena</b>           |
|                             | <b>Hospůdka pod lesem</b>        |
|                             | <b>Penzion Královský Dvůr</b>    |
|                             | <b>Muzeum Královského hvozdu</b> |

### **Jak se stát členem**

Členem MAS Ekoregion Úhlava se může stát každý občan starší osmnácti let nebo každá právnická osoba na základě písemné přihlášky. Podmínkou pro přijetí je pouze souhlas se stanovami a cíli sdružení.

Přihlášku do MAS Ekoregion Úhlava naleznete na [www.ekoregion-uhlava.cz](http://www.ekoregion-uhlava.cz), v záložce Místní akční skupina.



## Další sdružení v mikroregionu

Kromě Místní akční skupiny Ekoregion Úhlava, o.s. působí v mikroregionu další dvě rozvojová sdružení, a to Dobrovolný svazek obcí Úhlava a Akční sdružení Královský Hvozď. Tato sdružení fungují každé na odlišné úrovni, jejich cíl je však společný. Jedná se především o udržitelný rozvoj života v obcích regionu jak pro místní obyvatele, tak pro návštěvníky a zachování nenarušené přírody. Často se tak aktivity jednotlivých sdružení potkávají.

**DSO Úhlava** vznikl v září roku 1999. Důvodem založení DSO Úhlava byla snaha o usnadnění vzájemné spolupráce při řešení problémů týkajících se vybavenosti technickou a dopravní infrastrukturou, optimálního využití stávajících zdrojů, řešení nedostatku pracovních příležitostí a rozvoje cestovního ruchu. Od jeho založení byly členy sdružení obce Dešenice, Hamry, Chudenín, Nýrsko a Strážov. V roce 2001 vstoupila dodatečně obec Všeruby a v roce 2006 město Janovice nad Úhlavou.

Mezi úvodní realizované projekty patřilo vybavení obecních úřadů moderní výpočetní technikou a napojením na internet, zpracování Strategie rozvoje mikroregionu Úhlava, zpracování projektové dokumentace na rekonstrukci koupaliště v Nýrsku, zpracování projektové studie na využití skládky komunálního odpadu v Hodousicích, založení místního Vlastivědného muzea atd. Důležitým projektem byla rekonstrukce objektu Městské knihovny v Nýrsku a zřízení setkávacího centra a také

zahájení činnosti informačního centra v Nýrsku. V rámci činnosti DSO Úhlava bylo dále rekonstruováno několik komunikací, které byly zařazeny do místního systému cyklotras.

**Akční sdružení Královský hvozď**, které podporuje česko – bavorskou spolupráci nejen mezi obcemi, ale také mezi spolky. Členy tohoto sdružení jsou bavorské obce Arrach, Eschlkam, Lam, Lohberg a Neukirchen b. Hl. Blut a obce DSO Úhlava. Cílem Akčního sdružení Královský hvozď je využít společný potenciál pro trvale udržitelný přeshraniční rozvoj.



## Co je to LEADER?

Pojem LEADER je zkratkou francouzského „Liaison Entrée Actions de Développement de l'Économie Rurale“, tedy „Propojení rozvojových aktivit a venkovské ekonomiky“. Tato iniciativa Evropské unie vznikla již roku 1991 a jejím cílem je pomáhat k rozvoji venkovských oblastí zapojením místních subjektů. Od roku 2003 jsou principy LEADER uplatňovány i při rozvoji venkova u nás, nejdříve jako pilotní projekty v rámci Programu obnovy venkova Ministerstva pro místní rozvoj, později v rámci programů LEADER ČR Ministerstva zemědělství a Operačního programu Rozvoj venkova a multifunkční zemědělství.

### Ke vzniku iniciativy LEADER vedly tyto cíle:

- zmírnit stále se zvyšující rozdíly v životní úrovni mezi městy a venkovem,
- zamezit devastaci venkova a jeho přírodních zdrojů, zachovat jeho kulturní dědictví,
- zamezit stěhování lidí z venkova do měst,
- přímo podporovat venkov z rozpočtu EU bez výrazných finančních ztrát,
- aktivizovat venkov metodou „zdola-nahoru“.

### Metoda LEADER se řídí sedmi hlavními principy:

- **strategie místního rozvoje** podle jednotlivých oblastí, určené pro řádně vymezená venkovská území,
- **partnerství mezi veřejným a soukromým sektorem** na místní úrovni – tzv. místní akční skupiny (MAS),
- **přístup zdola** spojený s tím, že rozhodovací pravomoc týkající se vypracování a provádění

- strategií místního rozvoje náleží místním akčním skupinám,
- **víceodvětvové navrhování a provádění strategie** založené na součinnosti mezi subjekty a projekty z různých odvětví místního hospodářství,
  - uplatňování **inovačních přístupů**,
  - provádění **projektů spolupráce**,
  - vytváření **sítí místních partnerství**.

V roce 2005 získala MAS podporu v rámci Operačního programu Zemědělství, podopatření Rozvoj venkova. Díky ní byla uspořádána informační kampaň, která sestávala z aktualizace internetových stránek o činnosti MAS a informační kampaně pro místní i přeshraniční partnery.

MAS Ekoregion Úhlava, o.s. uspěla v roce 2006 s žádostí o poskytnutí dotace do programu LEADER ČR 2006. V průběhu realizace záměru místní akční skupiny bylo podpořeno pět projektů. Přehled projektů je uveden v následující tabulce.

**Tabulka projektů realizovaných z programu LEADER ČR**

| Žadatel              | Název projektu                                    | Dotace     |
|----------------------|---|------------|
| p.Göndör             | Pořízení kolového traktoru                        | 650 000 Kč |
| Hamry                | Přeshraniční zimní sportování pod Ostrým          | 240 000 Kč |
| p.Kollross           | Pořízení strojního zařízení                       | 385 000 Kč |
| Strážov              | Rekonstrukce regionálního rekreačního areálu      | 712 000 Kč |
| Janovice nad Úhlavou | Výstavba streetballového a skateboardového hřiště | 713 000 Kč |

## Strategický plán Leader

Pro období let 2007 – 2013 byl připraven dokument Strategický plán Leader (SPL). Tento dokument konkretizuje některé části strategie MAS Ekoregion Úhlava pro potřeby Programu rozvoje venkova Osy IV LEADER.

Jeho příprava začala již v létě roku 2006, tehdy proběhl na území MAS průzkum stavu drobného a středního podnikání. V rámci tohoto průzkumu byl vytvořen zásobník projektových záměrů místních podnikatelů. Zjišťování potřeb pokračovalo na jaře dalšího roku sběrem záměrů obcí a vyvrcholilo na podzim roku 2007 dotazníkovým šetřením mezi zemědělskými subjekty.

Pro přípravu Strategického plánu Leader byly využity i výstupy z Komunitního plánování sociálních služeb, které probíhalo na území Dobrovolného svazku obcí Úhlava v letech 2006 a 2007.

Na podzim roku 2009 vyhlásila MAS Ekoregion Úhlava, o.s. první výzvu k předkládání žádostí o dotace v rámci Programu rozvoje venkova ČR na období 2007 - 2013. Od té doby bylo v mikroregionu dotacemi podpořeno 12 projektů.

Existence a činnost místní akční skupiny se stále více dostává do povědomí obyvatel mikroregionu a tak roste i zájem o možnost získání dotace. Dotaci mohou získat soukromí zemědělci, neziskové organizace, drobní podnikatelé a obce. Letos v květnu vyhlásila MAS Ekoregion Úhlava již pátou výzvu

k předkládání žádostí o dotace. 26.5. přijala MAS dvě nové žádosti o dotaci.

Díky dotacím byla například zrekonstruována kanalizace v některých částech Janovic a v tamním sportovním areálu bude vytvořeno nové zázemí pro sportovce.

Byla také opravena cesta z Chudenína do Hadravy a stala se tak oblíbeným místem pro sportování.

V současné době probíhá rekonstrukce fotbalového hřiště ve Strážově a také místní Sokolovna se bude pyšnit novou střechou a fasádou.

Nesmíme zapomenout ani na místní spolky, například sbor dobrovolných hasičů v Nýrsku nakoupil zařízení pro pořádání kulturních a společenských akcí a vybavení pro pořádání soutěží v požárním sportu.

Dešeničtí ochotníci si pořídili nové ozvučovací zařízení pro svá divadelní vystoupení.



## Tabulka projektů podpořených dotací

| 1.Výzva (podzim 2009)                      |   |            |
|--|---|------------|
| Zadatel                                    | Název projektu  | Dotace     |
| Obec Hamry                                 | Obnova veřejného prostranství v Hamrech – rekonstrukce opěrné zdi               | 244 758 Kč |
| Město Janovice nad Úhlavou                 | Janovice nad Úhlavou, Hradčany-Klenovská, rekonstrukce kanalizace               | 506 206 Kč |
| 2.Výzva (jaro 2010)                        |   |            |
| Zadatel                                    | Název projektu  | Dotace     |
| Obec Chudenín                              | Obnova Místní komunikace Chudenín - Hadrava                                     | 737 805 Kč |
| AMOK – Amatérský ochotnický klub, Dešenice | Pořízení ozvučovací techniky  | 122 850 Kč |
| Alfa Nýrsko                                | Pořízení vybavení pro Klub Alfa   | 86 376 Kč  |
| 3.Výzva (podzim 2010)                      |   |            |
| Zadatel                                    | Název projektu  | Dotace     |
| SDH Nýrsko                                 | Mladí společně – vytvoření zázemí pro spolkový život                            | 176 400 Kč |
| TJ Sokol Strážov na Šumavě                 | Sokolovna Strážov – sportovní a kulturní centrum města                          | 391 068 Kč |
| SK Kovodružstvo                            | Rekonstrukce fotbalového hřiště včetně zázemí                                   | 213 732 Kč |
| Město Janovice nad Úhlavou                 | Modernizace Sportovního areálu Janovice nad Úhlavou                             | 417 969 Kč |
| 4.Výzva (zima 2011)                        |   |            |
| Zadatel                                    | Název projektu  | Dotace     |
| TJ Sokol Bezděkov                          | Modernizace zázemí pro sportovní a spolkové aktivity v areálu TJ Sokol Bezděkov | 450 000 Kč |
| Helena Kantorová                           | Hotel Rual – vyžití pro celou rodinu  | 255 121 Kč |
| Martina Vavírková                          | Rekonstrukce střechy stáje v Zahorčicích  | 284 220 Kč |

## Další činnost MAS

### Grantový program MAS Ekoregion Úhlava na podporu malých projektů nestátních neziskových organizací

V únoru letošního roku měly neziskové organizace v mikroregionu poprvé možnost požádat o dotaci na neinvestiční projekty. O tuto dotaci byl velký zájem. Plzeňský kraj poskytl MAS Ekoregion Úhlava 270 000 Kč, které byly rozděleny mezi 20 projektů.

Neziskové organizace tak získaly příspěvek na organizování kulturních a sportovních akcí, soutěží nebo na nákup potřebného vybavení pro svoji činnost.

Sbor dobrovolných hasičů Nýrsko za přispění dotace organizoval 7.5.2011 Den

hasičů. Návštěvníci měli možnost prohlédnout si hasičskou zbrojnicu, vystavenou požární techniku sboru i automobil rychlé záchranné služby z Nýrska. V rámci Dne hasičů proběhla dopoledne soutěž v požárním útoku pro děti. Na prvním místě se umístilo družstvo ze Strážova, druzí byli hasiči z Lomce a třetí místo získali hasiči z Bystřice nad Úhlavou. Odpoledne soutěžila družstva dospělých s historickými stroji. Soutěže se zúčastnilo deset družstev. Vítězství si odvezlo družstvo z Dešenic, druhé místo získalo Nýrsko 2 - stařáci a třetí místo Nýrsko 1 - jogurti.

Finanční prostředky získané z grantu použili hasiči na nákup věcných cen a pohárů pro vítěze a na zajištění občerstvení pro návštěvníky.

Klub českých turistů pořádal v Bystřickém parku tradiční prvomájový běh. Soutěže se zúčastnilo 50 závodníků. Nejstaršímu ze závodníků bylo 72 let. Mezi muži do 39 let zvítězil Tomáš Görner z Klatov, v kategorii mužů nad 40 let se stal vítězem Zdeněk Forster z Domažlic, mezi muži nad 50 let byl nejrychlejší Zdeněk Rus z Nýrska. V kategorii nad 60

let zvítězil Bohuslav Balcar z Plzně a poslední kategorii muži nad 70 let vyhrál František Kortus z Kašperských Hor.

Z juniorek byla nejrychlejší Veronika Vlčková z Klatov, kategorii ženy do 34 let vyhrála Eva Kůrová z Klatov a v kategorii ženy nad 35 let zvítězila Marta Šroubková z Plzně.

Peníze z grantu použil KČT Nýrsko na nákup cen pro vítěze.

Klub Alfa uspořádal 8.3.2011 již druhou poutavou přednášku o Novosibirsku, tentokrát zaměřenou na tamní pomoc lidem, jejichž životy zkomplikoval alkohol. A 9.4. proběhla zajímavá cestopisná přednáška o Mexiku i s ochutnávkou tradičního mexického jídla. Finanční obnos získaný z grantu byl použit na zajištění těchto akcí.

Na Opálce proběhl 26.3.2011 již pátý ročník turnaje v dáme. Turnaje se zúčastnilo 16 hráčů. První místo vybojoval Miroslav Drastich z Klatov, druhý byl Vlastimil Bouček taktéž z Klatov, třetí místo získal Pavel Rousek ze Strážova a čtvrtý byl František Gondek také ze Strážova. Získané finanční prostředky z dotace posloužily na nákup šachových sad pro turnaj a věcných cen pro vítěze.

14.května, již po desáté, soutěžili siláci ze širokého okolí ve výšlapu do náročného hamerského kopce s třemi plnými sudy piva v soutěži Hamerský Bivoj, nebo s jedním sudem v kategorii Šumavský běžec. Do cíle letošního jubilejního ročníku dovezlo sudy piva osm borců. Vítězem Šumavského běžce se stal Jaroslav Hrdlička, druhé místo získal David Beneš a na

třetím místě se umístil Josef Makovský. V soutěži Hamerský Bivoj zvítězil Filip Škeřík, druhý skončil Jaroslav Hrdlička a třetím byl Miroslav Duda.

Další spolky a sdružení si koupili různé vybavení potřebné pro jejich činnost, pro sportování, ale i pořádané soutěže.

Čachrovský TJ Sokol i SK Hamry nakoupili sportovní vybavení pro volejbal a nohejbal, Sokol Strážov zase naopak sportovní potřeby pro stolní tenis. Strážovští i nýrští fotbalisté koupili hráčům nové dresy. Dobrovolní hasiči z Chudenína, Hadravy, Strážova, Janovic i Záhorčic použili poskytnutou dotaci na obnovu svého vybavení. Koupili si nové výstroje, pracovní obleky, hadice a další vybavení pro požární sport. SDH Bezděkov zakoupil mobilní podium pro pořádání kulturních a společenských akcí.



Hamerský Bivoj



Den hasičů



Opálecká Dáma



Prvomájový přespolní běh



## Tabulka projektů podpořených z Grantového programu

| Název projektu   | Žadatel                                 | Výše dotace (v Kč) |
|--|---|--------------------|
| Pořízení mobilního podia   | SDH Bezděkov                            | 30 000,-           |
| Obnova sportovního vybavení TJ   | TJ Sokol Čachrov o.s.                   | 11 500,-           |
| Hamerský Bivoj   | Občanské sdružení Hamry                 | 15 000,-           |
| Podpora sportovní a volnočasové aktivity - zájmové činnosti mládeže a občanů   | SK Hamry                                | 15 000,-           |
| Nákup hasičského pracovního oděvu  | SDH Chudenín                            | 9 900,-            |
| Obnovení výzbroje  | SDH Hadrava                             | 11 700,-           |
| Podpoření dětí a hasičů ve SH a okolí  | SDH Skelná Huť                          | 12 100,-           |
| Podpora mladých hasičů při SDH Janovice nad Úhlavou  | SDH Janovice nad Úhlavou                | 30 000,-           |
| Táborová základna Zelená Lhota   | Pionýrská skupina Jitřenka              | 11 400,-           |
| Výměna výstroje mladým sportovcům  | SKP Okula Nýrsko                        | 12 100,-           |
| Den hasičů   | SDH Nýrsko                              | 12 100,-           |
| ALFA Nýrsko o.s.   | ALFA Nýrsko o.s.                        | 12 100,-           |
| Vybavení pro archivaci   | Muzeum Královského hvozdu v Nýrsku o.s. | 9 400,-            |
| Tenisový klub Nýrsko   | Tenisový klub Nýrsko                    | 12 100,-           |
| Prvomájový přespolní běh v Bystřickém parku  | KČT TJ Nýrsko                           | 12 100,-           |
| Materiální zabezpečení amatérských turnajů v dámě a v šachu  | SDH Opálka                              | 6 500,-            |
| Zlepšení podmínek výchovy mladých fotbalistů   | SK Kovodružstvo                         | 12 100,-           |
| Materiální vybavení mládeže SDH Strážov  | SDH Strážov                             | 12 100,-           |
| Materiální zabezpečení akceschopnosti SDH Záhorčice  | SDH Záhorčice                           | 10 900,-           |
| Podpora spolkové činnosti šlenů TJ Sokol Strážov a vytvoření podmínek pro sportovní volnočasové aktivity široké veřejnosti | TJ Sokol Strážov                        | 12 100,-           |

## Marketingová značka Ekoregionu Úhlava



Marketingová značka Ekoregion Úhlava je projekt, který MAS Ekoregion Úhlava vytvořila společně s CpkP západní Čechy. Na tento projekt byly použity prostředky z Norských fondů.

V rámci tohoto projektu značky bylo vytvořeno logo, systém hodnocení a kontroly uživatelů značky, informační tiskoviny a publikace. Byly uspořádány informační semináře na témata z oblasti ochrany životního prostředí a setkání v Ekoregionu Úhlava.

Hlavním cílem systému udělování marketingové značky je zvýšit atraktivitu Ekoregionu Úhlava, přispět k zachování neporušeného životního prostředí a ke zlepšení

ekonomické situace podporou ubytovacích a stravovacích zařízení na území mikroregionu Úhlava.

Uživatelé marketingové značky jsou vybraná stravovací a ubytovací zařízení a další zařízení nabízející služby v cestovním ruchu, která návštěvníkům zaručují požadovanou kvalitu služeb a jejich provoz je šetrný k životnímu prostředí. Značka tedy slouží jako garant kvality, ohodnocuje nadstandardní nabídku zařízení, jež je jejím uživatelem. Návštěvník se bude moci spolehnout na to, že v zařízeních, která jsou Marketingovou značkou Ekoregionu Úhlava označena, obdrží kvalitní služby.

Systém marketingové značky vychází z dlouhodobé spolupráce DSO Úhlava s bavorskými obcemi Arrach, Eschlkam, Lam, Lohberg, a Neukirchen b. Hl. Blut. Výsledkem

této spolupráce bylo založení přeshraničního akčního sdružení Královský Hvozd a vytvoření

společné přeshraniční rozvojové strategie, která byla schválena zástupci samosprávy na české i bavorské straně.

## **Ekoznačka" - Vytvoření integrovaného systému ochrany životního prostředí v Ekoregionu Úhlava na základě principů místního partnerství**

Projekt se svými aktivitami snaží navázat na vytvořený systém marketingové značky Ekoregionu Úhlava. Cílem zavedení marketingové značky bylo vytvořit kvalitní a fungující systém ekoznačky mikroregionu Úhlava a připravit podmínky na jeho postupné rozšíření v daném území.

Realizátorem projektu je Centrum pro komunitní práci západní Čechy a o.s. Ametyst. Finančně je podpořen grantem z Islandu, Lichtenštejnska a Norska v rámci Finančního mechanismu EHP a Norského finančního mechanismu z Blokového grantu Nadace rozvoje občanské společnosti a byl realizován v termínu červen 2007 – červen 2008 v Ekoregionu Úhlava.

Cílem projektu bylo zpracovat pro držitele značky sérii doporučení pro další minimalizaci negativních dopadů provozu jejich zařízení na ŽP a obecně použitelnou metodiku minimalizace dopadů provozu venkovských ubytovacích a stravovacích zařízení na ŽP a tuto metodiku šířit do dalších regionů v ČR - přenést získané poznatky mezi další (do systému dosud nezapojené) podnikatele a podnítit diskuzi o možných formách

spolupráce při ochraně ŽP se samosprávou a místními NNO.

Prostřednictvím individuálních konzultací s osmnácti držiteli marketingové značky Ekoregionu Úhlava (v místě jejich podnikání) byl zpracován soubor návrhů na opatření, která umožní ekologizaci zařízení (restaurace, hotel, penzion), jež držitelé provozují. Vznikla také databáze opatření (projektová databáze), kterou bude spravovat management Ekoregionu Úhlava, bude sloužit jako pomoc podnikatelům vyhledávat možné zdroje podpory na realizaci jednotlivých opatření.

V rámci projektu byly uspořádány také dva semináře. Jejich cílem bylo informovat podnikatele v cestovním ruchu, kteří působí na území Ekoregionu Úhlava a v Plzeňském kraji o možnostech ekologizace provozu jejich provozoven (penzionů, restaurací, hotelů) a dále zástupce místní samosprávy i další představitele státních a nestátních organizací.

---

## **Přeshraniční spolupráce**

Od července 2010 do května 2011 realizovala MAS Ekoregion Úhlava projekt mezinárodní spolupráce "Zlepšení vzhledu obcí v Ekoregionu Úhlava" s bavorskou MAS Landkreis Cham. Spolupráce byla zaměřena především na rozvoj společných aktivit v obnově kulturního dědictví regionu, které tvoří především sakrální památky. Jedním z výstupů projektu proto byla i stavební obnova čtyř sakrálních staveb - kapliček v centrální části Ekoregionu Úhlava (Blata, Stará Lhota, Bystřice nad Úhlavou, Hodousice).



*Opravená kaplička v Bystřici*

Druhá část projektu je věnována vytvoření společných informačních materiálů, které interpretují kulturní dědictví obou regionů. Materiály vznikly na základě výměny zkušeností, které proběhly v rámci dvou exkurzí - v říjnu 2010 na Klenové a v březnu 2011 v Hamrech. Projekt je finančně podpořen z Programu rozvoje venkova ČR na období 2007 – 2013 osy IV.Leader.



*Exkurze v Hamrech*



### Ekoregion Úhlava na Šumavě

Ekoregion Úhlava se rozkládá na hranici České republiky a sousedního Německa. Přírodním centrem regionu je město Nýrsko. Území ekoregionu zahrnuje obce Bezděkov, Čachrov, Dešenice, Chudenín, Hamry, Janovice nad Úhlavou, Klenová, Nýrsko a Strážov. Nejbližším větším městem jsou Klatovy. Jižní část ekoregionu se nachází na území CHKO Šumava a NP Šumava.

Pro region je příznačná krásná příroda Šumavy a Bavorského lesa kolem vrchu Ostrý, která je protkána mnohými turistickými a cyklistickými stezkami. Místní krajina skýtá řadu míst s vyhlídkou do malebné krajiny Šumavy. Je zde spousta staveb a stavbiček, které souvisí s místní bohatou poutní a obchodní historií, kterou určila poloha regionu na trase Regensburg – Plzeň - Praha. Regionem protéká řeka Úhlava, která pramení na západním svahu

| Obce                    | Výměra (ha)   | Počet obyvatel |
|-------------------------|---------------|----------------|
| Bezděkov                | 1492          | 925            |
| Čachrov                 | 8818          | 483            |
| Dešenice                | 3 139         | 702            |
| Hamry                   | 3 689         | 108            |
| Chudenín                | 4 586         | 633            |
| Janovice nad Úhlavou    | 2 848         | 2 251          |
| Klenová                 | 421           | 122            |
| Nýrsko                  | 3 151         | 5 142          |
| Strážov                 | 3 570         | 1 340          |
| <b>Ekoregion Úhlava</b> | <b>31 714</b> | <b>11 706</b>  |

Zdroj: ČSÚ

Pancíře. Velkou část regionu pokrývají lesy, převážně smrkové monokultury.

#### Bezděkov

Šumavská vesnice Bezděkov se nachází asi šest kilometrů západně od Klatov, obec leží v průměrné výšce 412 metrů nad mořem. Bezděkov se dále dělí na šest částí: Bezděkov, Koryta, Poborovice, Struhadlo, Tětičice a Vítaná.

Pro využití volného času je v obci k dispozici sportovní hřiště a další sportoviště.

Bezděkov byl založen už ve 13. století ale první dochovaný záznam hovoří o roce 1331 i když podle nalezených předmětů se předpokládá osídlení tohoto území již v dobách před Kristem.



Původní bezděkovský zámek byl podle zkoumání postaven v roce 1737 na místě gotické tvrze. Zámek byl obehnan vodním příkopem a celá stavba byla umístěna na dřevěné piloty. Do současné podoby nechal v letech 1854 - 1856 zámek kromě věže zbourat a přestavět ve slohu anglické gotiky majitel baron František Korb z Weidenheimu.

V zámecké kapli se údajně nacházel „zázračný jezuitský kříž“, objevený spisovatelem Josefem Haisem Týneckým, o kterém psala Božena Němcová a který je nyní uložen v muzeu Dr. Karla Hostaše v Klatovech.

#### Čachrov

Městys Čachrov se nachází jižně od Klatov, leží v průměrné výšce 716 metrů nad mořem. Čachrov se dále dělí na třináct částí, konkrétně to jsou: Bradné, Březí, Čachrov, Dobřemilice, Chřepice, Chvalšovice, Javorná, Jesení, Kunkovice,



Onen Svět, Předvojovice, Svinná a Zahrádka.

V obci je k dispozici kou-paliště a sportovní hřiště.

Ves Čachrov se poprvé připomíná r. 1352 ve výčtu vesnic náležejících ke klatovskému děkanátu.

Tvrz Čachrov byla v držení významného rytířského rodu Kanických z Čachrova. Rod Kanických z Čachrova je zmiňován jako vlastník tvrze až do roku 1466. Poté byla tvrz i ves připojena k rozsáhlému Velhartickému panství, které v tu dobu bylo v držení Adama Lva z Rožmitálu.



Pozdně gotická podoba palácové věže – kromě zásahů do dveřních otvorů v prvním podlaží – zůstala zachována. Věž i po dokončení nové přístavby byla dále používána jako skladovací prostor a sýpka. V roce 1926 velkostatek Čachrov koupil František Faltys. V roce 1933 při

neopatrné manipulaci s ohněm v sousedním zámeckém pivovaru došlo k požáru, který zničil střechu a vážně poškodil dřevěné konstrukce jednotlivých podlaží. V padesátých letech byl velkostatek Františku Faltysovi vyvlastněn a zámecký komplex zdevastován. Zámek roce 1973 byl díky horlivosti tehdejší MNV bohužel stržen.

Počátkem 18.století Oldřich Benjamin Ehrenreich Fruwein z Podolí přistoupil k výstavbě nového panského sídla.

Ke gotické palácové věži a renesanční budově starého zámku byla přistavěna trojkřídlá jednopatrová zámecká budova se dvěma nárožními věžemi. Stavba byla dokončena v roce 1713.

## Dešenice

Městys Dešenice leží v průměrné výšce 505 metrů nad mořem. Dešenice se dále dělí na devět částí, konkrétně to jsou: Datelov, Děpoltice, Dešenice, Divišovice, Matějovice, Městiště, Milence, Oldřichovice a Žiznětice. Obec je vzdálená přibližně 8 km od německých hranic.

O panských statcích v údolí Úhlavy a o šlechtických rodinách, které se zde usazovaly či zakládaly osídlení, píše starý český letopisec Jaroch a jmenuje nejstarší osady zdejšího kraje, pocházející z 8. a 9. století: Dešenice a Hodousice. První zmínka o Dešenících jako o osadě s tvrzí je z roku



1272. Tehdy byl majitelem dešenické tvrze pan Rydkář a od roku 1379 patřily ke statkům rytířů z Čachrova.

Starou vodní tvrz na zámeček přestavil hrabě Prokop Krakovský z Kolowrat roku 1729. Zámek důkladně opravil v barokním slohu, ale původní renesanční ráz stavby setřen nebyl. Zámecká věž byla bez střechy. V 19. století zde byl zřízen pivovar, v druhé polovině

20. století zámek využíval státní statek. Krásné sklepy s klenutými stropy pod celou tvrzí jsou v bezvadném stavu.

## Chudenín

Šumavská vesnice Chudenín leží asi dvacet kilometrů jihozápadně od Klatov. Chudenín leží v průměrné výšce 478 metrů nad mořem. Chudenín se dále dělí na osm částí, konkrétně to jsou: Fleky, Hadrava, Chudenín, Liščí, Skelná Huť, Suchý Kámen, Svatá Kateřina a Uhlíště. Obec je vzdálená 5 km od německých hranic.

Původně chodská ves vznikla na místě pomezí strážky zemské cesty česko-bavorské. Mnoho kaplí a kostelů v této oblasti bylo

zničeno po druhé světové válce. Původní německé obyvatelstvo bylo odsunuto a území bylo začleněno do hraničního pásma. Po roce 1990 dochází k obnovování památek.

V Chudeníně a Skelné Huti jsou kaple zasvěcené Panně Marii, kde se konají každoroční poutě. Nejznámější je ovšem poutní mše spojená se žehnáním koní z české i bavorské strany, která se každoročně koná v Uhlíšti v kostele sv. Linharta.

## Hamry

Obec Hamry leží v západní části Šumavy v kotlině mezi masívem Královského Hvozdu a hřebenem Můstku a Prenetu. Hamry se rozkládají podél toku řeky Úhlavy, který je přehrazen sypanou hrází vytváří tak vodní nádrž s pitnou vodou. Obec leží v nadmořské výšce 582 m n.m., jihovýchodně 10 km od města Nýřska a severozápadně 15 km od Železné Rudy.

Obec vznikla na obchodní stezce zvané Železná či Bavorská, která vedla přes



Bílá strž je nejvyšší šumavský vodopád a nachází se v údolí Bílého potoka v nadmořské výšce 960 m. Výška vodopádu dosahuje 7 metrů. U vodopádu se nachází vyhlídková terasa, která vám umožní nádherný pohled na

V nadmořské výšce 1293 metrů se vypíná hora Ostrý. Je součástí přírodní památky Královský hvozď – horského hraničního hřebene s Bavorskem. Dvojhrbý holý vrchol s velkým křížem je rozdělený hlubokým sedlem. Turistická chata, o kterou pečují německý spolek bavorského lesa, i vrchol skály leží již těsně za státní



sedlo Špičáku do Úhlavského údolí. Stala se sídlem jedné z největších Králováckých ryhet.

Celé území je zahrnuto do CHKO Šumava se stanovenými ochrannými pásmy a zónami s přísně ochrannými režimy. V katastru obce se nachází přírodní památky, přírodní rezervace i rezervace bio-sférická se zaměřením na ochranu mokřadů. Je zde i stanovené pásmo hygienické ochrany vodního zdroje.

tuto přírodní scenérii. Vodopád je součástí národní přírodní rezervace Bílá strž, která rovněž chrání zbytky původního lesa, který má pralesní podobu. V zimě kolem strže vedou i lyžařské běžecké trasy.

hranicí na německé straně, kde se tyčí i Malý Ostrý. Pro svůj tvar je hora lidově nazývána „Prsa matky boží“. Při cestě z české strany projdete kolem zajímavého přírodního úkazu „Kamenná brána“. Jedná se o dva velké kameny tvořící bránu na původní cestě z Hamrů do Lamu.

## Janovice nad Úhlavou

Město Janovice nad Úhlavou leží v podhůří Šumavy v kotlině při řece Úhlavě osm kilometrů jihozápadně od Klatov. Město křížují dvě regionální železniční tratě z Klatov ve směru na Železnou Rudu, která pokračuje do Bavorska, a druhá vede z Klatov směrem na Domažlice. Janovice leží v průměrné výšce 412 metrů nad mořem. Protéká zde řeka Úhlava. Janovice nad Úhlavou se dále dělí na jedenáct částí, konkrétně to jsou: Dolní Lhota, Dubová Lhota, Hvízdalka, Janovice nad Úhlavou, Ondřejovice, Petrovice nad



Úhlavou, Plešiny, Rohozno, Spůle, Vacovy a Veselí. Obec je vzdálená přibližně 15 km od německých hranic. Pro využití volného času je v obci k dispozici koupaliště, sportovní hřiště a další sportoviště.

První zmínka o Janovicích nad Úhlavou pochází z roku 1290, kdy zde významný český rod Janovských z Janovic, postavil tvrz obehnanou vodním příkopem a pobýval zde přes tři století. Od 14. století jsou Janovice nad Úhlavou městečkem.



## Klenová

Vesnička Klenová leží 2 kilometry od městečka Janovice nad Úhlavou, v průměrné výšce 485 metrů nad mořem. Celková katastrální plocha obce je 421 ha. Trvale žije v obci 123 obyvatel.

První písemné zmínky o Klenové pochází z konce 13. století. Již tehdy zde stál hrad, chránící obchodní stezku z Čech do Bavorska.



První zmínka o pánech z Klenového pochází z roku 1287. Počátky zdejšího hradu se proto kladou do druhé poloviny 13. století. Z té doby se zachovala spodní část severní zdi paláce a hranolová věž v nejzápadnější části areálu. Její spodní kruhová část, dnes zčásti ukrytá

pod terénem a přístupná otvorem v klenbě, sloužila jako hradní vězení. Věž byla přístupná prvním patrem po můstku z hrady přilehlého paláce.



Hrad byl obklopen příkopem, který se dosud zachoval téměř kolem celého hradu s výjimkou prostoru před zámkem, kde byl zasypán v souvislosti se stavbou zámku v třicátých letech 19. století. Bašty byly přistavěny až dodatečně v pozdní gotice. Severní část se zhroutil a byla opět vybudována až v devatenáctém století v poněkud atypickém tvaru. Podél jižní části, dnes skryté v tělese zámku, se nacházely užité budovy.

## Nýrsko

Město Nýrsko leží na březích řeky Úhlavy jižně od Klatov. Město leží v průměrné výšce 452 metrů nad mořem. Nýrsko se dále dělí na sedm částí, konkrétně to jsou: Blata, Bystřice nad Úhlavou, Hodousice, Nýrsko, Stará Lhota, Starý Láz a Zelená Lhota. Obec je vzdálená přibližně 7 km od německých hranic. Pro využití volného času je v obci k dispozici koupaliště, sportovní hřiště a další sportoviště. Pohraniční osada Nýrsko vznikla na zemské stezce vedoucí do Bavorska, pod zalesněnými výběžky Šumavy, na obou březích Úhlavy. Dobu vzniku odhadujeme na 12. století, nejstarší písemnou zprávu máme však až

z roku 1327. Dle této zprávy bylo Nýrsko opevněnou osadou, která byla pověřena výběrem cla. Již v předhusitské době bylo město rozděleno na dvě části: na Horní Nýrsko, které patřilo k blízkému hradu Pajrek a Dolní Nýrsko.



V letech 1965 - 1969 byla, 3 km od Nýrska, vybudována přehrada, která slouží především jako zásobárna pitné vody pro Klatovy a oblast Domažlicka. Kamenitá hráz je 337, dlouhá, 36 m



vysoká a zadržuje zhruba 1 milion kubíků vody. Po hrázi kolem západního břehu vede žlutě značená turistická stezka. Z důvodu ochrany zdroje pitné vody je další pohyb turistů v blízkosti přehrady omezen pouze na vyznačené trasy.

Zřícenina hradu Pajrek se nachází 2,5 km od Nýrska. Hrad byl vystaven ve výšce 627 m n. m. na výběžku hřebenu Hraničáře. Hrad se nacházel při staré stezce do Bavor, odtud i jeho název pocházející z německého slova Baierock, což mohlo znamenat hrad na Bavorských hranicích. Pajrek byl založen na začátku 14. století, v 15. století se pánem hradu stává

Racek z Janovic, stoupenec krále Jiřího z Poděbrad. Tento majitel porazil v roce 1467 bavorské křižácké vojsko v bitvě u Nýrska. V roce 1472 vtrhli však Bavoři opět do Čech, hrad dobyli a vypálili.

Lesní divadlo v Nýrsku bylo dokončeno v roce 1935. Pro scény v interiéru bylo možné u převážně dřevěné budovy odsunout obě boční rohové stěny. Součástí některých venkovních scén byla i skála za jevištěm, které mělo po celé délce podchody a propadliště, bylo zde místo pro orchestr i pro nápovědu.



Do hlediště se vešlo 1418 diváků. Po druhé světové válce mělo Nýrsko dva ochotnické soubory - Sokol a později J.K.Tyl se 120 členy. Činohry i operety se hrály večer i odpoledne. Asi nejúspěšnější hrou byla "Maryša". Činnost divadla zanikla v 70. letech minulého století.

## Strážov

Městečko Strážov se rozkládá asi dvanáct kilometrů jižně od Klatov, v průměrné výšce 482 metrů nad mořem. Strážov se dále dělí na šestnáct částí, konkrétně to jsou: Božtěšice, Brtí, České Hamry, Horní Němčice, Javoříčko, Kněžice, Krotějov, Lehom, Lukavice, Mladotice, Opálka, Rovná, Splž, Strážov, Viteň a Zahorčice. Obec je vzdálená přibližně 14 km od německých



hranic. Pro využití volného času je v obci k dispozici koupaliště a sportovní hřiště.

Strážov vznikl pravděpodobně v polovině 13. století. Na ostrohu nad Strážovským potokem byla vystavěna pomezní a strážní tvrz, od níž dostala obec svoje jméno. První písemná

zmínka o Strážově pochází z roku 1352, kdy je jmenován jako příslušenství k blízkému hradu Opálka.

### **Strážov a jeho hornická historie, výzkum členů Muzea Královského hvozdu**

Dne 2.5. tohoto roku byla zahájena výstava v Muzeu Královského hvozdu, jež je zaměřená na poznání neživé přírody v okolí Nýrska. Členové muzea při přípravě expozice měli v úmyslu nejen ukázat tvary a barvy minerálů, které příroda umí vykouzlit, ale také objasnit spojení života našich předků s dobýváním toho, co příroda nabízí. Ve vitrině tak můžeme vidět krásné krystaly křemene i málo vzhledné hroudy strusky ze zaniklých hutí. Největší výzvou však bylo vyhledání stop po těžbě stříbra ve Strážově. Městečko je spojováno s hornickou minulostí, v zájmovém prostoru Muzea Královského hvozdu je to jediné takové místo.

V historii města se praví, že Strážovu byla udělena městská práva za vlády Ludvíka Jagelonského na základě objevení stříbrných rud přímo pod městem. Stalo se tak 24.7.1524, kdy bylo Strážovu (první zmínka 1352) uděleno právo vyšší a nižší poprav, právo týdenního trhu každou sobotu, dvou výročních čtrnáctidenních trhů, právo samosprávy a o rok později právo na opevnění a městský znak. K vyčerpání dolů došlo zřejmě záhy, v roce 1641 bylo město vypáleno Švédy a dále se nerozvíjelo.

Historie dolování stříbra ve Strážově je poněkud nejasná. Přímo pod domy jsou opravdu staré štoly, v blízkosti městečka je zbytek haldy, nazývaný „Rudka“ podle barvy, která je pozůstatkem činnosti hutě. V minulých dobách byla surovina ve vodním roztoku využívána k moření dřeva proti červotoči a proti dřevomorce. Z tohoto vyplývá, že může obsahovat prvky jako arzén, síru nebo olovo, případně mědné sloučeniny. Po první světové válce byla dokonce halda roztěžena a několik vagónů bylo odvezeno k dalšímu chemickému zpracování. Tolik telegrafická zjištění.



Rudka

#### Zpráva z podzemí Strážova

Mnoho nejasných zpráv s nádechem tajemna říkají lidé o chodbách pod Strážovem. Pátrání v literatuře, vyhledávání na internetu, i pokus získat více podkladů z oficiálních archivů nepřinesl nic k objasnění o rozsahu tajuplného podzemí. Ústní sdělení z počátku nedávala moc nadějí, protože podzemí je prý zasypáno nebo zatopeno bahnem. Panu řediteli muzea se podařilo navázat kontakt s panem Rouskem, starostou Strážova. Ten neodmítl spolupráci, zajistil přístup do podzemí. Rádi bychom mu tímto článkem vyslovili poděkování za jeho vstřícnost a ochotu. Sám neodolal zvědavosti a vydal se do míst, kde čas není odměřovaný polohou Slunce na obloze, ale tikotem vodních kapek na hladinu podzemní vody v nekonečné temnotě. Faktem je, že uskutečněný průzkum přinesl zajímavé objevy z míst, kde na čelby některých štol dopadl paprsek světla možná po několika stoletích. Historická SDD (stará důlní díla) jsou překvapivě dobře zachovalá, stabilní, hnána v rulovém (pararula) masivu, bez výdřevy. Na stěnách jsou místy povlaky podzemních plísni, žádní živočichové nebyli zjištěni, tedy ani přezimující netopýři, štoly nenavštěvují hlodavci.



Štola I vpravo

V současné době klesla hladina důlních vod a jsou s potřebnou výbavou průchozí. Návštěva podzemí se nesla ve znamení objevitelské euforie a nadšení z nepoznané činnosti. Při prolézání štolami tak nikdo nedbal na čas, ani na to, že se každý postupně obaloval několika vrstvami bláta a v holínkách přibývalo studené vody.

První vstup sklepem budovy zavedl členy výpravy do historických prostor. Schodiště s orientací sever - jih ústí v široké chodbě, která kříží vchod vpravo směrem severozápadním, mírně se stáčí vpravo a posléze vlevo. Od křižovatky je asi do poloviny zaplavená 30 cm vody. Chodba končí přirozenou čelbou. Od křižovatky směrem vlevo je chodba celá zaplavená, mírně se stáčí směrem doleva. Kdysi musela být hladina ještě



vyšší o metr, hnědá usazenina narýsovala vodoznak na stěně chodby. Vlevo za křižovatkou odbočuje z chodby úzká štola, mírně stoupající zabahněná plazivka lichoběžníkového průřezu, která také končí výlomem. Tady byl naposledy horník takřka před 500 lety. Tato štola sleduje směr sever - jih, je paralelní se vstupem. Zpočátku má obdélníkový průřez, zhruba od poloviny mění se na čtvercový, končí profilem zhruba 60x60 cm. Je zajímavé, že nikde nejsou stopy křemenných žil ani jiných nerostů, čekal bych lesklá zrníčka pyritu nebo galenitu, ale odlesky hází jen malé destičky biotitu, černé slídy.

Druhá podzemní prostora není tak rozsáhlá, charakterem výlomu odpovídá první. Od schodiště se vydáme vlevo opět hlavní chodbou. Vlevo z ní můžeme vstoupit do boční štoly lichoběžníkového průřezu, která je poznamenána menším závalem, avšak průchozí až do zužujícího se konce. Zprava do štoly sjela hornina po zvodnělých mylonitových deskách, které štola prořala. Desky mají sklon asi 45 stupňů. Čelba opět vznikla činností starých horníků. Konec hlavní chodby končí malým otvorem (60x60 cm). Za ním spatříme zřejmě největší objev.

Za ústím otvoru se nachází prakticky přímá, dlouhá štola obdélníkového profilu s mírně vejčitým stropem, protínající chodbu v kolmém směru a v jiné etáži. Její dno je v hloubce asi 1,5 m od otvoru a je pokryto vrstvou mazlavého, zapáchajícího bahna. Průchod štolou je možný prakticky v celé délce. Šířka štoly ve výšce otvoru je 0,8 m, její výška ode dna je 2,3 m. Směrem vpravo se výlom posléze zužuje, boky jsou obezděny cihlami. Profil štoly se snižuje a dále je strop překryt kamennými deskami. Od osazení je dále neprůchodná a těžko lze vystopovat přesné ukončení. Naopak vlevo je štola dobře průchodná a končí přepážkou z cihel. Na stropě i stěnách štoly lze pěkně vidět vrypy po cepínu horníka. Ten postupoval od širokého konce zleva směrem k zúžení. Zajímavostí jsou dva stupínky vytesané pod otvorem a v protější stěně. Lze jich využít jako stupaček při provlékání se zpět nahoru. S ohledem na přesný průřez štoly, její přímý směr i rovné dno s malým žlábkem uprostřed ji považujeme za tzv. dědičnou štola. Ta sloužila ve starých dolech k odvodu důlních vod, větrání dolů i jako průchod. Měřitelná délka štoly je 40,5 m.

Literatura uvádí:

*Počva štoly, čili žula (Sohle) měla mít hladký povrch, nesměla mít stupně a nepřiliš velký spád, ten byl předepsán báňským řádem. Voda se vedla stružkou přikrytou prkny (tretverk) nebo žlabem či krmí (Gerinne), jež musely být čištěny, aby se nezanesly kalem. Profil štol na Kutnohorsku byl v pozdější době 2,3 x 0,9 m, původně byl menší.*

Vzhledem k tomu, že báňský řád z Kutné Hory měl platnost v Čechách, a dokonce i ve většině Evropy, můžeme objevenou štola považovat za dědičnou, rozměry překvapivě přesně odpovídají.



Chodba pivovar sklep

Třetí podzemní prostory jsou značně rozsáhlé, jsou to velké sály, jež historicky můžeme datovat do 19. století. Jedná se o sklepy pivovaru v Opálce, jež ukončil činnost kolem roku 1890. Po úzkých schůdkách (70 cm) s odrezlým zábradlím sestupujeme do hlavní průběžné chodby. Jedná se vlastně o tři sekce, oddělené cihelnými přepážkami se zárubněmi ze žulových kvádrů. Šířka průchodu je 1,6 m. Doleva, ve směru schůdků u stěny, je odbočka do prvního sklepa. Ten je bohužel celý zasypan popelem, konzervami, lahvemi a dalším odpadem, který sem sypaly generace uživatelů domu nad ním.

Za tímto skladem hlavní chodba končí. Otočíme-li se zpět, po levé ruce vidíme žulové kvádry sloužící k uložení sudů, stupeň je vysoký 60 cm. Sudy se do podzemí spouštěly čtvercovým otvorem ve stropě umístěném u vstupních schůdků. Stěny sálů jsou částečně obezděny pálenými cihlami, stropy jsou cihlami sklenuty. Při podrobné prohlídce lze objevit i větrací průduchy vedoucí kolem vnitřního cihelného pláště. Jeden z průduchů je zaslepen ve výšce až 4,2 m od klenby. Pálenými cihlami je vyskládána i podlaha, místy zadržující vodu. Z prostřední sekce hlavní chodby odbočuje vpravo průchod do dvou na sebe navazujících, totožných sklepů. Malé boční sklepy mají stejné rozměry 4,2x4,5 m. Také mají po obvodu žulové kvádry na těžké sudy.

Poslední sekce a tím i chodba končí viditelným zmenšením profilu, ale zejména cihelnou přepážkou, která nese stopy opravy. Přesně stejné jako dědičná štola, která tedy navazuje za přepážkou. Nabízí se vysvětlení, že stavitelé pivovarských sklepů využili původní dědičnou štola, v její dno ji dále vyrubali značně do šířky a výšky. Dno s původním spádem pokryli cihlami k odvodu vody z ledování, cihlami zajistili i hlavní chodbu a sklepy. Nicméně hornina podloží je velmi

stabilní, nikde není vidět porušení prostor závalem ani průsakem vody, prostředí je bezpečné. Zásadním problémem může být však nefungující dědičná štola, ve které se ukládají kaly kontaminované fekáliemi, zřejmě dlouhodobě, což může přinést hygienická rizika. Přimlouváme se za zhodnocení zkušeností a umu předků a zprůchodnění štoly, také s ohledem na zajištění stability kopce s kostelem při náhlém nahromadění vody v podloží. Zvodnělé mylonitové pruhy svědčí v jednom místě o horninové nesourodosti.

### Hutnická exkurze

Ve skromném zbytku můžeme najít stopy dřevěného uhlí, podařilo se najít i keramické střepey z hliněných pánví. A nejen to. Byl nalezen i měděný valounek. Při redukčním vypalování sulfidických rud vznikala tzv. černá měď (slitina převážně Cu, Pb a Ag) a také měděný kamínek s malým obsahem Ag. Černá měď byla dále ságrována, aby z ní odteklo olovo obsahující vázané stříbro. Olovo bylo poté sháněno. Je-li „Rudka“ pozůstatkem po stříbrné huti, pak červený materiál je tzv. klejt. Je to oxid olovnatý, vedlejší produkt shánění rudního olova, v hutních provozech vznikal ve velkém množství, neboť při hutnictví stříbra veškeré kovové olovo směřovalo do kupelačního procesu, a tedy následně končilo oxidováním na klejt. Vedle žlutého klejtu může v závislosti na teplotě vznikat ještě červený klejt (tetragonální modifikace PbO). Víme, že v našich vzorcích jsou i kousky popela. Pak se jedná o nístějovinu. Pochází ze sháněcích pecí nasycených klejtem, je to v podstatě PbO + popel.

V souvislosti se zaolovňováním a sháněním, (ale i pražením a tavením) je třeba připomenout výzkum J. Veselého (Česká geologická služba), který studoval kontaminaci sedimentů několika jezer na Šumavě různými kovy (Pb, Cu, Bi, Sb, As), a to ve vrstvě sedimentu. Sedimenty byly ve 14. a v 16. století kontaminovány především olovem. Obsahy olova ve vrstvách sedminásobně až osminásobně převyšují obvyklé koncentrace (Veselý 2000). Původ tohoto olova je přisuzován právě starým stříbrným hutím, z nichž byl oxid olova odnášen větrem v podobě nepatrných částic, a to i na značné vzdálenosti. To vše by odpovídalo rozvoji dolování stříbrných rud v Kutné Hoře a na českomoravské vrchovině a v 16. stol. rozvoj a zároveň vrchol dolování v Krušných horách v Jáchymovském revíru.

Netroufám si zpochybňovat směr bádání pana Veselého, ani zjištěné hodnoty. Přesto se domnívám, že došlo k omylu. Ten, kdo několik desítek let žije pod šumavskými kopci ví, že směr větru je v drtivé většině jihozápadní až západní, tedy přesně opačný než předpokládá

jako konstantu J. Veselý, takže zanášení PbO z vnitrozemí je nepravděpodobné. Sedimenty byly nasyceny totiž z lokálního zdroje. Na opačné straně hranice je nedaleko Bodenmais starý stříbrný důl Silberberg, kde byly stříbrné rudy exploatovány. Směr větru, minimální vzdálenost a stejné užívané hutnické procesy nasvědčují tomuto faktu. Navíc při přechodu vzduchu přes pohraniční hřeben dojde k jeho stlačení a zrychlení, za hřebenem naopak rychlost větru klesá a těžší částičky mohou vypadávat, což je známý fyzikální jev.



*Přelévání taveniny*

Pátrání na Rudce můžeme zařadit do tzv. montánní archeologie.

Ta nehledá jen staré hornické náradí, ale také zbytky pecí, odvaly, vodní kanály, strusku, mlecí kameny, i keramické střepey v okolí SDD. Střepey z nepolovaných hliněných nádob jsou zbytky speciálních kupelačních nádob zvaných test. Byly to nepolované keramické mísy sloužící k jemné rafinaci (čištění) stříbra. Proces byl podobný kupelaci, ale za podmínek energičtější oxidace, kdy docházelo i k oxidaci kovových příměsí jako Cu apod. Oxidy nežádoucích kovů jsou vázány porézními stěnami nádoby. Výsledně vyrobené stříbro obsahuje 98% až 99% Ag.

Velmi významný v oblasti montánní archeologie je i nicotný valounek mědi. Byl nalezen i pěkný vzorek homogenní strusky.

V pozdějších dobách se údajně na Rudce vyráběla dýmavá kyselina sírová (kronika Strážova), neboli vitriol. Ta se také uchovávala v keramických nádobách.

Žádné písemné doklady o době dolování, druhu stříbrnosné rudy a množství vytěženého stříbra se nedochovaly. Protože v podzemí nebyly nalezeny křemenné žíly,

vápencové pruhy, jiná žilovina, dokonce ani povlaky jinde všude přítomného pyritu, je stále záhadou, jaký druh polymetalické rudy zde byl dobýván. Drobné odlesky způsobovaly pouze plošky biotitu (černé slídy) na stěnách výlomu. Světlo svítilen na stěnách chodeb tak vykreslilo další otazníky. Opravdu v podzemí Strážova byly dobývány stříbrné rudy? Odkud do kraje putovalo velké množství olova nutného při tavbě stříbra, jakými starými stezkami? Proč nebylo nikdy nalezeno v obvodu města více artefaktů montánní archeologie?

Možná se u Strážova nacházel centrální hutní provoz, zpracovávající rudy těžené v několika blízkých známých lokalitách. Navíc byly ještě po válce vedle Rudky pozůstatky hamru. Ten samozřejmě stříbro nekoval, ale vodní kolo v minulosti mohlo pohánět měchy vhánějící vzduch do pecí.

Provoz mohl pracovat pro suroviny dodávané ze Strážova, z Hor Matky Boží (v letech 1534-1541 získáno 1 107 kg stříbra) a Velhartic. Všude se prokazatelně těžilo, městská práva byla udělována prakticky ve stejnou dobu (12.11.1522 Hory Matky Boží, 1522 první zmínka o těžbě zlata ve Velharticích – bylo ve slitině se stříbrem tzv. elektrum, 1524 práva Strážov). Spojovacím článkem měst, rozvoje těžby a výroby stříbra mohl být jejich vlastník Zdeněk Lev z Rožmitálu, který navíc vlastnil i Čachrov. I zde jsou pozůstatky

po dolování, přičemž se zmiňuje vedle tuhy i stříbro.

Stagnace a odprodej zboží je obdobný všude, za Adama z Rožmitálu po roce 1541.

Členové Muzea Královského hvozdu nejsou profesionálními historiky nebo archeology. Svou činností a předcházejícími výstavami o své činnosti však dokázali nejednou představit veřejnosti zajímavé poznatky z regionu. Svým studiem problematiky dokáží následně přenášet poznatky a předávat je návštěvníkům expozice bez rozdílu věku. Současná výstava je poutavá svým námětem a láká návštěvníky unikátními pohledy do světa podzemí ve starých opuštěných štolách, a nejen ve Strážově. Návštěvníci jsou zváni a mohou si výstavu projít s novinkou, kterou je textový průvodce, zapůjčovaný zájemcům.

Literatura:

Nový Luboš a kolektiv: Dějiny techniky v Československu (do konce 18. století), Academia 1974

Pelant Jan: Města a městečka západočeského kraje, Západočeské nakladatelství 1988

Fotografie: M. Kříž, Muzeum Královského hvozdu, repro Erckert- přelévání olověné taveniny do vypalovacích mís.

**Ing. Antonín Gibiš**

---

## AMOK – amatérský ochotnický klub, Dešenice

Zájemci o ochotnické divadlo se začali v Dešenicích pravidelně scházet před pěti lety. O pouti v roce 2006 odehráli společně s dětmi z mateřské školy představení o Sněhurce a sedmi trpasličích. Toto představení sice mělo řadu začátečnických chyb, ale nevzalo nám chuť pokračovat.



Z divadelní hry Rychlé šípy

Na jaře roku 2007 získalo budoucí ochotnické divadlo jasnější kontury. Úspěšná premiéra představení „Rychlé šípy“ (v úpravě Vlastimila Pešky) sehraná 31. května v kulturním domě v Dešenicích, navadila soubor k další aktivitě. Rychlé šípy byly pak celkem čtyřikrát reprízovány.

Následujícího roku bylo pro nás velkou motivací znovuotevření scény Lesního divadla v Nýrsku, kde jsme 31 srpna odehráli představení „Vlasta kopl Vlastu“ (na motivy pověsti o dívčí válce, opět v úpravě V. Pešky). Velkou návštěvnost tohoto představení nepřipisujeme ani tak svým schopnostem, jako spíše publiku natěšenému na oživení této kdysi slavné přírodní scény.

O první adventní neděli roku 2008 jsme také připravili živý betlém na dešenické návsi s koledami a svařeným vínem pro diváky, který se stal již zavedenou tradicí. Vloni jsme adventní období zpestřili ještě netradiční mikulášskou nadílkou v klenutých prostorách dešenické tvrze a s čerty rozhodně nebyly žerty.



Postupně se ustálilo, že na květen připravujeme premiéru pro zahájení Lesní divadlo. Představení pak obvykle dvakrát reprízujeme (v Dešenicích a případně jinde). Naším dosud nejúspěšnějším představením byl již klasický Limonádový Joe Jiřího Brdečky v roce 2009. Na jeho premiéru v Lesním divadle přišlo více než 600 diváků.

Vloni jsme byli úspěšní při žádosti o dotaci na technické vybavení u Státního zemědělského a intervenčního fondu. 7. května letošního roku jsme již s mixážním pultem a mikroporty odehráli nové představení „Jak začala a skončila Trojská válka.“

**Lenka Sýkorová**

V roce 2009 jsme také dali našemu spolku právní rámec a zaregistrovali jsme se jako občanské sdružení.

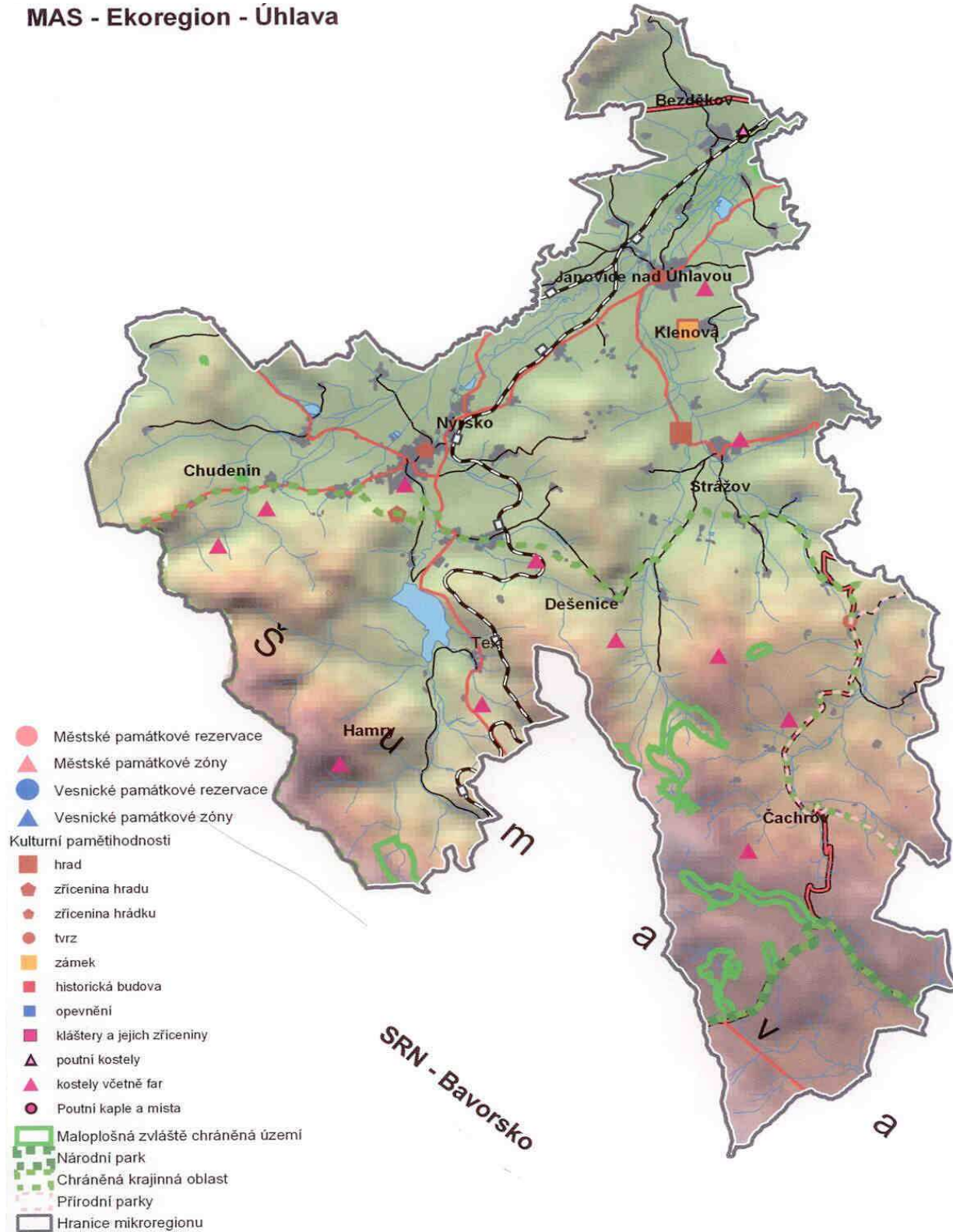


*Jak začala a skončila Trojská válka*

## Kalendář akcí

| Kdy               | Název akce   | Kde                                  |
|-------------------|--|--------------------------------------|
| 2.7 od 9:00       | Cyklovýlet - Památné stromy Klatovska                            | Odjezd od IC Nýrsko                  |
| 2.7.              | Hrátky s čertem, Divadlo Nýrsko                                  | Lesní divadlo Nýrsko                 |
| 2.7. od 15:00     | Komentovaná prohlídka výstavy Ireny Jůzové                       | Galerie Klenová                      |
| 6.7 od 21:30      | Tacho (promítání)  | Lesní divadlo Nýrsko                 |
| 8.7 od 21:30      | Kajínek (promítání)  | Lesní divadlo Nýrsko                 |
| Do 8.7.           | Prodejní výstava obrazů Ireny Kaslové                            | Městská knihovna Nýrsko              |
| 13.7. od 21:30    | Habermannův mlýn (promítání)                                     | Lesní divadlo Nýrsko                 |
| 15.7. od 21:30    | Princ z Persie (promítání)                                       | Lesní divadlo Nýrsko                 |
| 16.7. od 8:00     | Cyklovýlet - Nýrsko Schwarzeck                                   | Odjezd v 8:19 busem z Náměstí Nýrsko |
| 16.7. od 21:00    | Kečup  | Pod sjezdovkou                       |
| 18.7 do 26.8.     | Oči Šumavy - výstava fotografií V.Vetýšky                        | Městská knihovna Nýrsko              |
| 20.7. od 21:30    | Let's Dance 3 (promítání)  | Lesní divadlo Nýrsko                 |
| 22.7. od 21:30    | Občanský průkaz (promítání)                                      | Lesní divadlo Nýrsko                 |
| 23.7.             | Kladivo na čarodějnice - Šermíři Romantika                       | Lesní divadlo Nýrsko                 |
| 23.7.             | Sifon  | Bystřice                             |
| 27.7. od 21:30    | Shrek 4 (promítání)  | Lesní divadlo Nýrsko                 |
| 29.7. od 21:30    | Román pro muže   | Lesní divadlo Nýrsko                 |
| 30.7.             | Pivní slavnosti (Kolovanka, Sifon)                               | Pod sjezdovkou                       |
| Do 31.7.          | Výstava prací umělců klatovského regionu                         | Mlýn pod nádražím, Nýrsko            |
| 6.8. od 9:00      | Cyklovýlet - Chodsko-památník J.S.Koziny                         | Odjezd od IC Nýrsko                  |
| 6.8.              | Dívčí válka - Divadlo Písek                                      | Lesní divadlo Nýrsko                 |
| 12.8. od 19:00    | Večer s dechovkou  | KD Nýrsko                            |
| 13.8.             | Ukradený vjezy   | Bystřice                             |
| 19.-20.8. od 8:00 | Bystřická traktoriáda 2011                                       | Bystřice                             |
| 19.8. od 16:00    | Rocková vzpomínka na Jirku Feruse Chai, Gulash rock, Grafit, DOA | Pod sjezdovkou                       |
| 20.8. od 8:00     | Cyklovýlet - Jezero Frauenau                                     | Odjezd v 8:19 busem z Náměstí Nýrsko |
| 20.8. od 10:00    | Požehnání nově opraveným kapličkám                               | Hodousice                            |
| 20.8.             | Naši furianti - Divadlo Strašín                                  | Lesní divadlo Nýrsko                 |
| 27.8.             | Extra band rev.  | Bystřice                             |
| 3.9.              | Sněhurka - Divadlo Nýrsko  | Lesní divadlo Nýrsko                 |
| 3.9.              | Rockotéka  | Pod sjezdovkou                       |
| 17.9.             | Na správné adrese - Divadlo Kbel                                 | Lesní divadlo Nýrsko                 |
| Do 30.9.          | Nejen chladné kameny, výstava                                    | Muzeum KH Nýrsko                     |

# MAS - Ekoregion - Úhlava



MAS Ekoregion Úhlava, o.s.  
Náměstí 122, 340 22 Nýrsko

Hodiny pro veřejnost: pondělí 10:00 – 14:00  
čtvrtek 10:00 – 14:00